



UNIVERSIDADE FEDERAL DE SERGIPE

PRÓ-REITORIA DE GRADUAÇÃO – COORDENAÇÃO DE CONCURSO VESTIBULAR


VESTIBULAR 2019 LETRAS LIBRAS

- Ao receber este caderno de prova verifique se contém 20 questões e a proposta de redação. Caso contrário, reclame ao fiscal da sala outro caderno completo. Não serão aceitas reclamações posteriores.
- Verifique se você está sentado na carteira correta. Confira se o número da carteira coincide com o número que se encontra no seu cartão de identificação.
- Confira se o número do candidato impresso na FOLHA DE RESPOSTAS e na FOLHA DE REDAÇÃO coincide com o seu número de ordem e marque o seu dígito verificador.
- Para cada questão existe apenas uma resposta certa.
- Esta resposta deve ser inicialmente marcada no caderno de prova que você recebeu.
- Após certificar-se de que essa resposta é definitiva, faça a marcação na FOLHA DE RESPOSTAS.
- A redação deve ser feita com caneta esferográfica de tinta preta em, no mínimo, 20 linhas e, no máximo, 30 linhas.

INSTRUÇÕES ESPECÍFICAS PARA CANDIDATOS SURDOS

- A prova objetiva de Leitura e compreensão de textos em língua portuguesa terá todas as questões projetadas em LIBRAS para o candidato que fez esta opção no momento da inscrição.
- As questões serão apresentadas em sequência, que será repetida três vezes.
- Em seguida será projetada em Libras a proposta de redação.
- Logo após, o conjunto de questões será apresentado novamente.

ATENÇÃO

- Marque as respostas com caneta esferográfica de tinta preta com traços escuros conforme o modelo .
- Não serão permitidas rasuras na FOLHA DE RESPOSTAS.
- Você terá um tempo total de 03 horas para desenvolver a redação e escrevê-la na FOLHA DE REDAÇÃO e responder a todas as questões e fazer as marcações na FOLHA DE RESPOSTAS.
- Ao término da prova, chame o fiscal da sala para devolver todo o material da prova e assine a lista de presença.

“Direitos autorais reservados. Proibida a reprodução, ainda que parcial, sem autorização prévia”

Nº DE ORDEM

NOME DO CANDIDATO

PROPOSTA DE REDAÇÃO

Texto Motivador 1

Carnaval de São Paulo em LIBRAS

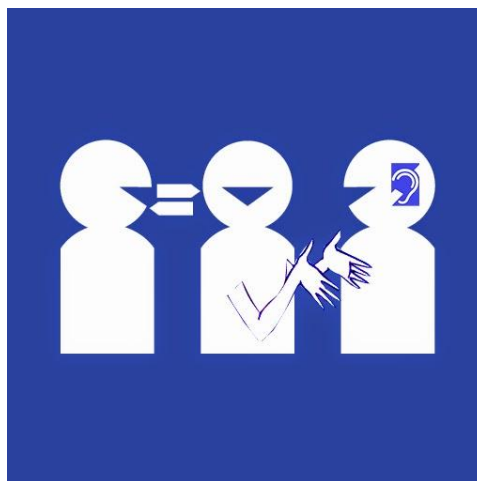
Por Luiz Alexandre Souza Ventura, em 05/02/2018 | 13h38



A segunda edição do projeto ‘Carnaval Acessível’ – organizado pela Secretaria Municipal da Pessoa com Deficiência (SMPED), São Paulo Turismo (SPTuris) e Liga SP – vai levar **audiodescrição** aos desfiles das escolas do grupo especial no Anhembi e interpretação dos sambas na **Língua Brasileira de Sinais (Libras)**. Um grupo de 50 pessoas participa das atividades no **Espaço da Cidade**, entre cidadãos surdos ou com deficiência visual, intérpretes de Libras e integrantes do **Conselho Municipal da Pessoa com Deficiência (CMPD-SP)**. O Sambódromo do Anhembi tem **áreas reservadas para pessoas com deficiência** em todos os setores, com 70 lugares para cadeirantes e mais 70 para acompanhantes. A Prefeitura oferece **transporte gratuito para pessoas com deficiência** em vans do serviço **Atende+** nas estações Barra Funda e Tietê do Metrô, além de estacionamento no Pavilhão de Exposições do Anhembi.

(Fonte: <<https://brasil.estadao.com.br/blogs/vencer-limites/carnaval-de-sao-paulo-em-libras/>> Acesso em 02 Ago. 2018, às 21h20)

Texto Motivador 2



(Fonte: <<https://surdohk.blogspot.com/2015/03/emeps-hk-participa-de-encontro-com.html>> Acesso em 03 Ago. 2018, às 11h05)

Com base nos textos motivadores, escreva um texto dissertativo-argumentativo sobre as políticas de acessibilidade para pessoas com surdez, no contexto cultural. Selecione, organize e relacione, de forma coerente e coesa, argumentos e fatos para a defesa do seu ponto de vista.

PROVA DE INTERPRETAÇÃO

TEXTO I

Teatro em LIBRAS: a arte como ponte entre os mundos surdo e ouvinte

Por Nana Soares, em 08/12/2017

Para falar de política com adolescentes de 7º, 8º e 9º anos, a professora (Maria Aparecida Pereira de Castro Augusto), em diálogo com seus pares, deu início a rodas de conversa com os estudantes sobre o que estava acontecendo no país, mobilizando diferentes veículos de mídia como fontes de informação. Em seguida, trabalhou-se a diferença de discursos destes veículos, e a relação e poder da mídia na sociedade, utilizando a leitura do clássico de George Orwell, “A revolução dos bichos”. Com os estudantes bastante mobilizados e interessados no texto, surgiu a ideia de montar uma peça, aberta à comunidade, encenada e produzida pelos estudantes surdos.

Para a construção do texto em LIBRAS são muitos os processos – adaptação do texto verbal em gestos e, posteriormente, contextualização das emoções, entrelinhas, sugestões e figuras de linguagem presentes no universo falado. Envolvendo estudantes, professores, familiares e parceiros da comunidade no processo, a peça se tornou importante ferramenta para fomentar a inclusão e a sociabilização dos alunos surdos, desenvolvendo suas habilidades artísticas, de comunicação e de compreensão do mundo, que muitas vezes está distante. “Ficou perceptível como o teatro fez deles um grupo mais coeso e com vontade de crescer intelectualmente e ampliar seu repertório cultural”, descreve a professora (...) “E o teatro é universal. Para meus alunos, é um empoderamento saber que, quando estão no palco, todos podem entendê-los”, conclui.

(FONTE: <<http://portal.aprendiz.uol.com.br/2017/12/08/teatro-em-libras-arte-como-ponte-entre-os-mundos-surdo-e-ouvinte/>> Acesso em 16 Jul. 2018, às 09h12min)

As Questões de 01 a 03 se referem ao Texto I

QUESTÃO 01

Assinale a opção certa, segundo informações do texto:

- I – O Teatro em LIBRAS auxiliou no diálogo com os adolescentes.
- II – O Teatro em LIBRAS auxiliou no diálogo com os pares da professora.
- III – O Teatro em LIBRAS sociabilizou alunos surdos.
- IV – O Teatro em LIBRAS deu início a rodas de conversa.

- a) Os itens I, III e IV estão corretos
- b) Os itens II e III estão corretos
- c) Os itens II, III e IV estão corretos
- d) Os itens I e III estão corretos
- e) Os itens I, II e III estão corretos

QUESTÃO 02

“...em diálogo com *seus pares*, deu início a rodas de conversa...”Identifique qual expressão no texto corresponde ao termo em destaque:

- a) Estudantes surdos
- b) Veículos de mídia
- c) Familiares e parceiros da comunidade
- d) Fontes de informação
- e) Todas as alternativas estão incorretas

QUESTÃO 03

Identifique a informação do texto que NÃO se relaciona com o resultado do empoderamento trazido pelo Teatro em LIBRAS para os alunos surdos:

- a) A adaptação de um texto clássico em LIBRAS
- b) A inclusão e a sociabilização na comunidade
- c) O desenvolvimento de habilidades artísticas
- d) Uma maior compreensão do mundo
- e) Uma comunicação entendida por todos

TEXTO II



As Questões 04 e 05 se referem ao Texto II

QUESTÃO 04

Na charge, as notícias em redes sociais são associadas ironicamente à qual imagem?

- a) Tablets
- b) Guarda-chuva
- c) Coroa e cedro
- d) Pessoas cegas
- e) Gotas de chuva

QUESTÃO 05

“Em terra de cego, quem tem um olho é rei.” A expressão popular está associada ao significado da importância do conhecimento, sendo representada na charge em relação ao contexto das redes sociais. O personagem em destaque revela um diferencial em relação às pessoas que confiam cegamente em todas as notícias. Percebemos isto, visualmente e em seu discurso falado, quando notamos que ele:

- a) não tem os dois olhos, não acredita e nem compartilha notícias em redes sociais.
- b) tem um olho bem aberto e tem sempre certeza da veracidade das notícias em redes sociais.
- c) usa guarda-chuva, acredita e compartilha notícias em redes sociais.
- d) tem um olho bem aberto e pesquisa sempre para ter certeza da veracidade das notícias em redes sociais.
- e) não tem os dois olhos e ignora a veracidade das notícias em redes sociais.

TEXTO III

Desfiles do Carnaval do Rio para deficientes auditivos

Em 13 de Fevereiro de 2018, às 13h42min

Aulio Nobrega não escuta nada quando centenas de músicos começam a batucar no Sambódromo do Rio de Janeiro, ou quando os milhares de foliões cantam, nem quando o público grita. Mas ele pode sentir - literalmente - sua vibração. O brasileiro de 40 anos trabalha para a TV INES, canal destinado a deficientes auditivos, onde jornalistas reportam em LIBRAS, a língua brasileira de sinais. "As vibrações são reais, consigo senti-las", explica Nobrega, que cobriu os barulhentos desfiles desta segunda-feira. (...)

"Não escuto nada da música, realmente nada, mas sinto as vibrações. É como se fosse uma força que sinto na minha pele", disse à AFP em LIBRAS, traduzido por uma das intérpretes da TV INES.

O Brasil tem um longo caminho para garantir a inclusão adequada aos deficientes auditivos, garante Daniela Abreu, intérprete da TV INES, que pode ouvir, mas aprendeu LIBRAS com seus pais, que são surdos. (...)

A TV INES entrou no ar há cinco anos, tentando atender a este público marginalizado. Seus vídeos costumam ser vistos por entre 10 mil e 13 mil pessoas, com uma audiência crescente entre os 10 milhões de deficientes auditivos no Brasil. Neste ano, eles fizeram pela primeira vez a cobertura do famoso desfile do Sambódromo. "É importante para a sociedade entender que existe essa diversidade", disse Nobrega.

(FONTE: <https://www.em.com.br/app/noticia/internacional/2018/02/13/interna_internacional,937495/desfiles-do-carnaval-do-rio-para-deficientes-auditivos.shtml> Acesso em 16 Jul. 2018, às 11h36min)

As Questões de 06 a 08 se referem ao Texto III

QUESTÃO 06

Identifique quais elementos do texto NÃO possuem relação de continuidade com os pronomes destacados nos seguintes enunciados:

I – “Mas ele pode sentir - literalmente - **sua** vibração.”

II – “Neste ano, **eles** fizeram pela primeira vez a cobertura...”

- a) I – Centenas de músicos e milhares de foliões; II – A TV INES
- b) I – O sambódromo do Rio de Janeiro; II – Os vídeos de audiência crescente
- c) I – A língua brasileira de sinais; II – Os deficientes auditivos do Brasil
- d) I – O público que grita e a música tocada; II – Os vídeos de audiência crescente
- e) I – O sambódromo do Rio de Janeiro; II – Os repórteres e intérpretes da TV INES

QUESTÃO 07

Assinale a figura de linguagem que se apresenta na frase “*É como se fosse uma força que sinto na minha pele*”:

- a) Comparação
- b) Metáfora
- c) Ambiguidade
- d) Ironia
- e) Paradoxo

QUESTÃO 08

No texto, a informação de que Aulio Nobrega é surdo aparece de maneira implícita, sendo identificada através de enunciados que exploram a capacidade de interpretação do leitor. Qual das seguintes alternativas NÃO indica a condição de surdez do jornalista?

- a) Aulio Nobrega não escuta nada (...)
- b) O brasileiro de 40 anos trabalha para a TV INES (...)
- c) Mas ele pode sentir - literalmente - sua vibração.
- d) (...) disse à AFP em LIBRAS, traduzido por uma das intérpretes da TV INES.
- e) Todas as alternativas estão corretas

TEXTO IV

COMO IDENTIFICAR NOTÍCIAS FALSAS



Além de considerar a fonte, verificar o autor, procurar por fontes de apoio e ler mais sobre o assunto, é importante também observar a data de publicação da notícia ou da informação. Se a data for muito antiga, talvez ela não tenha mais validade, pois o contexto pode ter mudado. Veja também se ela foi publicada em uma página de humor ou se é uma piada: é possível que o autor esteja fazendo uma brincadeira sobre o tema. Se você ainda tiver alguma dúvida, procure um especialista.

(FONTES ADAPTADAS: <<https://www.ifla.org/publications/node/11174>> , <https://upload.wikimedia.org/wikipedia/commons/4/4c/Como_identificar_not%C3%ADcias_falsas_%28How_To_Spot_Fake_News%29.jpg>, e <<https://twitter.com/senadofederal/status/848142913670438912>> Acesso em 03 Ago. 2018, às 10h57)

As Questões de 09 a 11 se referem ao Texto IV

QUESTÃO 09

Se a notícia é de uma fonte confiável, a data de publicação é recente e ela foi publicada em outras fontes também confiáveis, então ela é provavelmente:

- a) uma notícia verdadeira.
- b) uma notícia falsa.
- c) uma notícia duvidosa.
- d) uma notícia velha.
- e) Todas as alternativas estão incorretas.

QUESTÃO 10

A notícia pode ser duvidosa, se:

- a) foi publicada em uma fonte confiável.
- b) tem uma data de publicação recente.
- c) foi publicada em um site de humor.
- d) se os links da notícia apoiam à história.
- e) se o autor é identificado e existe.

QUESTÃO 11

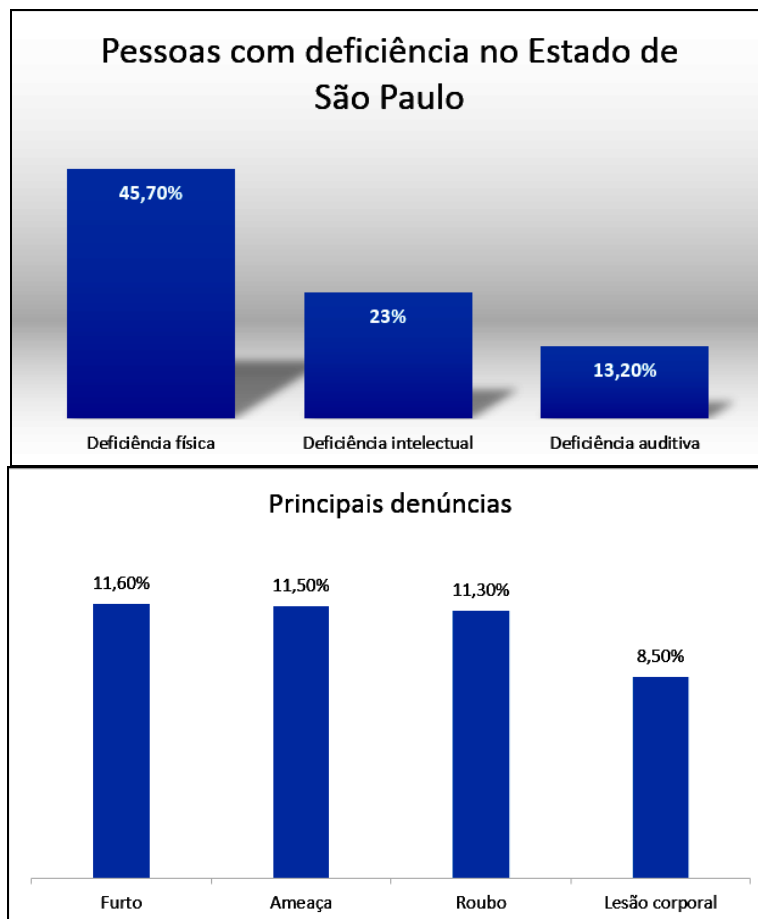
“A publicação de uma notícia em diferentes fontes garante que seja verdadeira”. Esta afirmação está:

- a) correta: quanto mais fontes publicarem, melhor.
- b) errada: as outras fontes podem não ser confiáveis.
- c) errada: a data de publicação precisa ser recente.
- d) correta: os sites de humor trabalham com situações da vida real.
- e) Todas as alternativas estão incorretas.

TEXTO V

Em 2014 foi criada a 1ª Delegacia de Polícia da Pessoa com Deficiência do Estado de São Paulo que fica na capital, na cidade de São Paulo, na Rua Brigadeiro Tobias, 527, de segunda à sexta-feira, das 9h às 18h. A criação foi o resultado de uma parceria entre a Secretaria dos Direitos da Pessoa com Deficiência do Governo do Estado de São Paulo e a Secretaria da Segurança Pública. A delegacia tem o objetivo de oferecer os serviços tradicionais da polícia, como também um trabalho assistencial, pois ela possui uma equipe mista de policiais e um Centro de Apoio Integrado composto por assistentes sociais, psicólogos, intérpretes de LIBRAS e sociólogos. Apenas em 2016 essa delegacia registrou 190.724 boletins de ocorrências, envolvendo 10.920 vítimas com algum tipo de deficiência.

Publicado em 24 de abril de 2017.



(FONTE ADAPTADA: <<http://www.saopaulo.sp.gov.br/spnoticias/sp-tem-delegacia-especializada-em-atender-pessoas-com-deficiencia/>> Acesso em 03 Ago. 2018, às 10h57)

As Questões de 12 a 14 se referem ao Texto V

QUESTÃO 12

Observe as informações dos gráficos e responda:

- I. Dentre as deficiências, a física é a maior no Estado de São Paulo.
- II. Os três crimes que apresentam um número de registros muito parecidos são “furto”, “ameaça” e “roubo”.
- III. A deficiência intelectual é a menor no Estado de São Paulo.

- a) Somente a afirmação I está correta
- b) Somente a afirmação II está correta
- c) Somente a afirmação III está correta
- d) As afirmações I e II estão corretas
- e) As afirmações I e III estão corretas

QUESTÃO 13

Sobre a 1ª Delegacia de Polícia da Pessoa com Deficiência do Estado de São Paulo é correto afirmar que:

- a) ela é igual a todas as outras delegacias, não apresenta nenhum diferencial.
- b) foi criada em 2016 pela Secretaria dos Direitos da Pessoa com Deficiência do Governo do Estado de São Paulo.
- c) fica no interior de São Paulo.
- d) até este ano atendeu menos de 10.000 pessoas com algum tipo de deficiência.
- e) possui uma equipe mista com policiais e outros profissionais, como intérpretes de LIBRAS.

QUESTÃO 14

Atualmente, encontramos muitas notícias falsas na internet. Porém, é possível verificar se uma informação é verdadeira. O texto sobre a Delegacia da Pessoa com Deficiência é verdadeiro, por que:

- I. A notícia é muito antiga – mais de 5 anos – portanto é verdadeira.
- II. Foi publicado em uma página do governo do Estado de São Paulo.
- III. Mostra o endereço da delegacia, permitindo que uma pessoa verifique sua existência.

- a) Somente a afirmação I está correta
- b) As afirmações II e III estão corretas
- c) As afirmações I e II estão corretas
- d) As afirmações I e III estão corretas
- e) As afirmações I e III estão corretas

TEXTO VI



(Fonte: <<https://cdn-istoedinheiro-ssl.akamaized.net/wp-content/uploads/sites/17/2018/03/din1061-mercado7.jpg>> Acesso em 03 Ago. 2018, às 10h57)

As Questões de 15 a 17 se referem ao Texto VI

QUESTÃO 15

O infográfico é uma ferramenta que apresenta a informação resumida e utiliza imagens, texto e números, que juntos formam o sentido. O infográfico é apresentado geralmente com um texto jornalístico. Observe o infográfico acima que usa a imagem do personagem Pinóquio e identifique a alternativa correta:

- O Pinóquio foi usado porque o texto trata sobre a verdade e sua divulgação nas mídias atuais.
- O Pinóquio foi usado porque o texto trata sobre a mentira e sua divulgação nas mídias atuais.
- O Pinóquio foi usado apenas como ilustração e não tem relação nenhuma com a informação apresentada.
- O Pinóquio foi usado para mostrar a importância do computador na vida das pessoas atualmente.
- Todas as alternativas estão incorretas.

QUESTÃO 16

Com base no texto, complete os pontilhados com Verdadeiro (V) ou Falso (F):

..... As notícias falsas são muito mais compartilhadas do que as verdadeiras.

..... As notícias falsas são lidas por mais pessoas do que as notícias verdadeiras.

..... Nos Estados Unidos, centenas de pessoas compartilham notícias falsas nas redes sociais.

..... Há a intenção de criminalizar a divulgação de notícias falsas na internet sobre partidos ou candidatos.

- a) V, V, F, V
- b) F, F, V, V
- c) V, V, F, F
- d) V, V, V, V
- e) F, F, V, F

QUESTÃO 17

A porcentagem citada no texto de 70% significa:

- a) que uma notícia falsa consegue ser publicada em muitos lugares diferentes.
- b) a quantidade de pessoas que compartilha notícias falsas em redes sociais nos Estados Unidos.
- c) que uma notícia falsa é muito mais compartilhada do que uma notícia verdadeira.
- d) o número de alunos no Brasil que não consegue identificar uma notícia falsa.
- e) Todas as alternativas estão incorretas.

TEXTO VII

O Som das Mãos

as mãos cantam

em um silêncio

harmonioso

música em gestos

(instrumentos inaudíveis)

sonhos infantis

espadas cortando o ar

em dança de metais

pureza ímpar

delicadeza sonora

nos atos da imaginação

[...]

as mãos, que falam, silenciosas
cantam
uma canção de amor
como uma luz da escuridão.

Inaldo Tenório Cavalcanti

(FONTE: <<http://www.recantodasletras.com.br/poesiasbucolicas/3363904>> Acesso em 13 Jul. 2017, às 11:00h)

As Questões de 18 a 20 se referem ao Texto VII

QUESTÃO 18

Qual característica fundamental pode ser interpretada no texto acima?

- a) O texto não simboliza os sentidos do corpo humano.
- b) O texto simboliza uma abordagem biológica dos sentidos do corpo humano.
- c) O texto ignora o sentido da audição, para respeitar o contexto da surdez.
- d) O texto simboliza uma abordagem poética dos sentidos do corpo humano.
- e) O texto simboliza o uso da LIBRAS, sem intenção poética.

QUESTÃO 19

O paradoxo é uma reunião de ideias contraditórias em um só pensamento. Ele se apresenta neste poema para causar a diferença de linguagem. Identifique o verso que NÃO apresenta um paradoxo:

- a) Como uma luz da escuridão
- b) Música em gestos / (instrumentos inaudíveis)
- c) Cantam uma canção de amor
- d) As mãos cantam / em um silêncio harmonioso
- e) As mãos, que falam, silenciosas cantam

QUESTÃO 20

Metáforas são recursos de linguagem que designam uma relação de semelhança sem a necessidade de termos comparativos. Neste poema, há várias expressões metafóricas relacionadas à imagem das 'mãos'. Identifique a expressão que NÃO apresenta esta qualidade simbólica:

- a) Música em gestos / (instrumentos inaudíveis)
- b) Espadas cortando o ar / em dança de metais
- c) Delicadeza sonora / nos atos da imaginação
- d) As mãos, que falam, silenciosas cantam
- e) Todas as alternativas estão incorretas